

# Les Enterprise JavaBeans

## Création d'un EJB 2.1 avec Eclipse et JBoss

Claude Duvallet

Université du Havre  
UFR Sciences et Techniques  
25 rue Philippe Lebon - BP 540  
76058 LE HAVRE CEDEX  
Claude.Duvallet@gmail.com  
<http://litis.univ-lehavre.fr/~duvallet/>

## Préambule

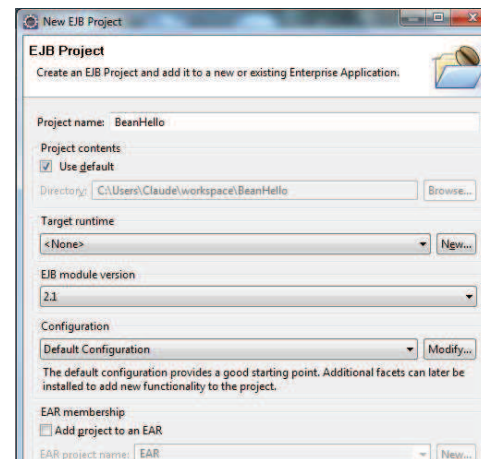
- ▶ Il faut travailler avec un nouveau "workspace" au niveau d'Eclipse.
- ▶ Il faut supprimer les traces de vos anciens projets EJB qui seraient présents dans le répertoire "deploy" de JBoss.
- ▶ JBoss doit être installé dans un répertoire où l'utilisateur d'Eclipse pourra avoir les droits en écriture.
- ▶ JBoss ne doit pas avoir été démarré.
- ▶ Vous pouvez maintenant démarrer Eclipse : il vous faut bien sûr une version "JEE".

## Création d'un EJB 2.1 avec Eclipse et JBoss

- 1 Création et déploiement d'un Bean
- 2 Création d'un client

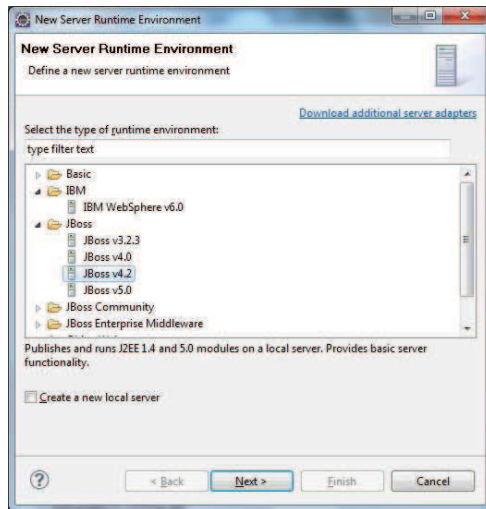
## Création d'un nouveau projet EJB

- ▶ Il faut d'abord créer un nouveau projet EJB.
- ▶ Il faut lui donner un nom puis sélectionner un environnement d'exécution.
- ▶ Il faut sélectionner la version du type de Bean : 2.1.



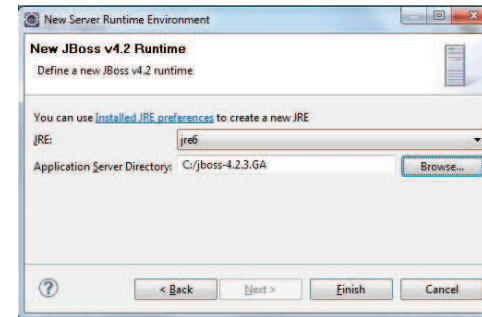
## Sélection de l'environnement d'exécution (1/2)

- ▶ Il faut renseigner le serveur d'application que l'on va utiliser et sa version : JBoss 4.2.



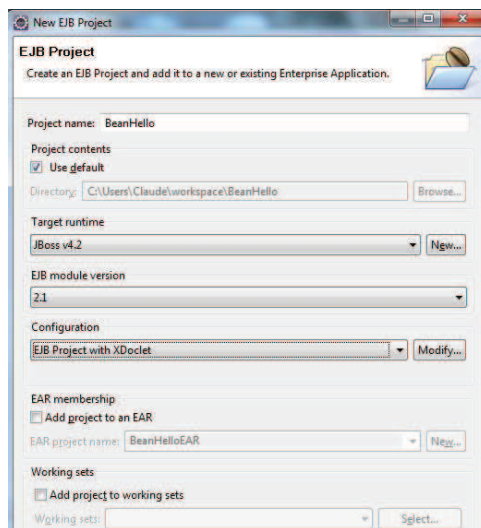
## Sélection de l'environnement d'exécution (2/2)

- ▶ Il faut sélectionner le JRE et sa version.
- ▶ Il faut renseigner le répertoire où est installé le serveur JBoss.



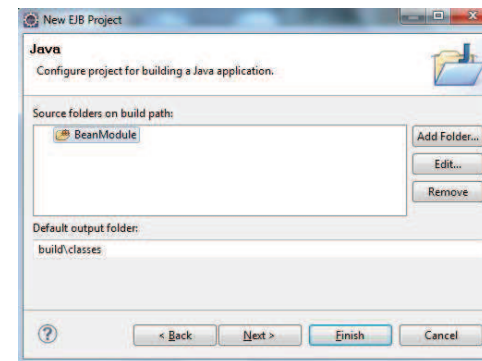
## Configuration du projet

- ▶ Choisir "EJB Project avec XDoclet".
- ▶ Passer à l'étape suivante.



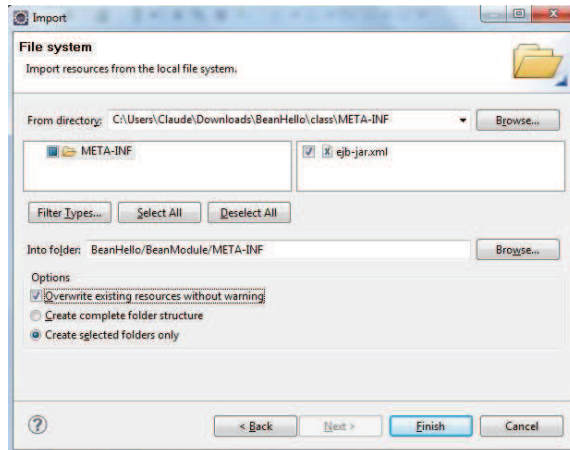
## Définition du nom du module EJB

- ▶ Il faut cliquer sur "Edit" pour modifier le nom du module à votre convenance.



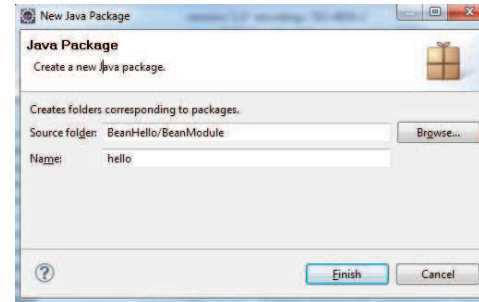
## Importation du descripteur de déploiement

- ▶ Bien qu'un descripteur de déploiement (fichier `ejb-jar.xml`) ait été créée, il faut le remplacer.
- ▶ Pour notre exemple, nous importerons celui du bean Hello.



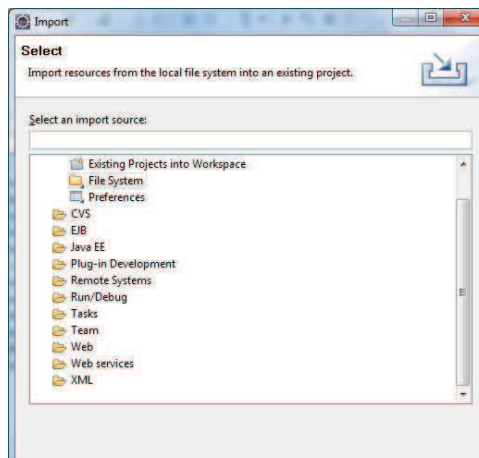
## Création d'un package hello

- ▶ En vue de l'importation des fichiers sources, il faut créer un nouveau package hello.



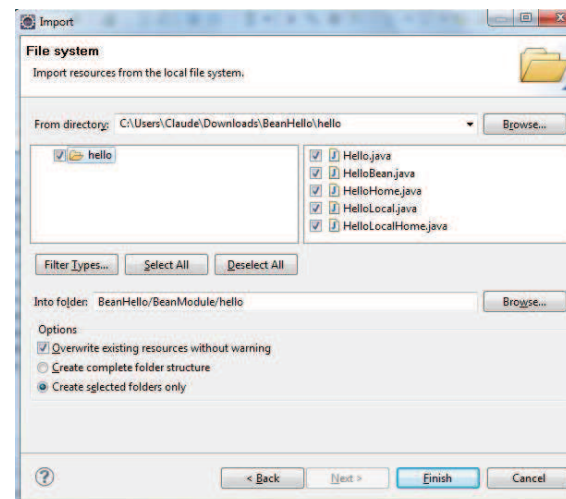
## Importation du code source de l'exemple (1/2)

- ▶ Il faut importer au sein du package `hello` tous les fichiers Java de l'exemple.
- ▶ Il faut le faire par le biais de l'option "Système de fichier" ("File System").



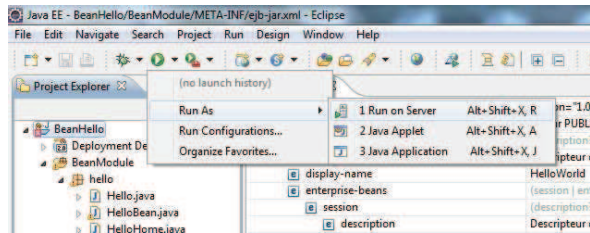
## Importation du code source de l'exemple (2/2)

- ▶ Il faut sélectionner le répertoire où se trouve les fichiers sources puis les sélectionner.



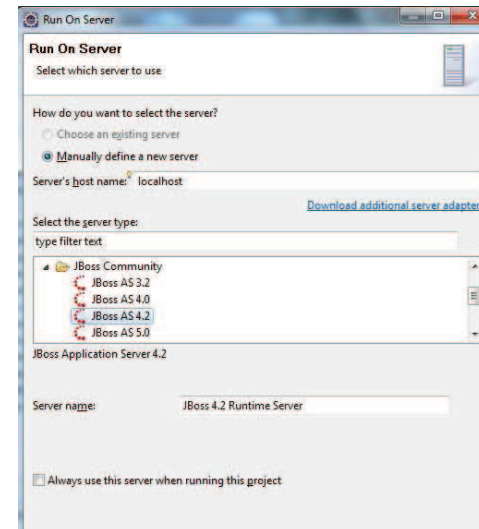
## Déploiement du Bean

- ▶ Vous pouvez maintenant déployer le bean.
- ▶ Dans le menu "Run As", sélectionner "Run on Server".



## Configuration du serveur JBoss (1/2)

- ▶ Sélectionner la version de JBoss à utiliser : 4.2.
- ▶ Cliquer sur "suivant".



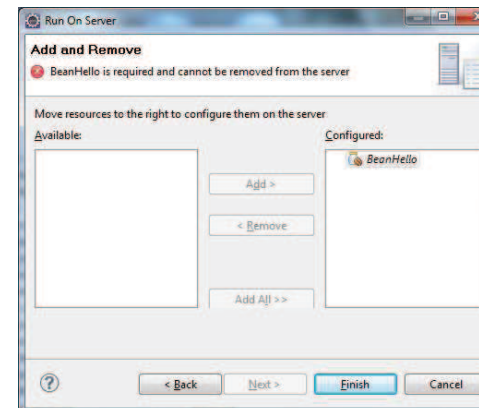
## Configuration du serveur JBoss (2/2)

- ▶ Indiquer le répertoire où est installé JBoss.
- ▶ Sélectionner le JRE à utiliser.



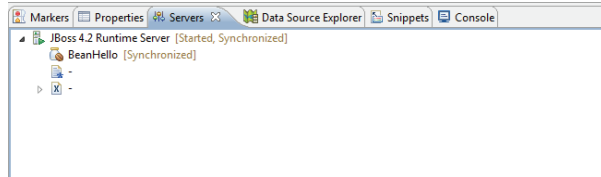
## Ajout du Bean à déployer

- ▶ Si cela est nécessaire il faut ajouter le Bean à déployer.
- ▶ Normalement, il n'y a rien à faire.

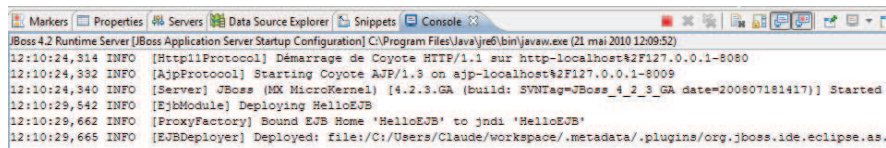


## Vérification

- ▶ Vous pouvez vérifier si le bean a été déployé.

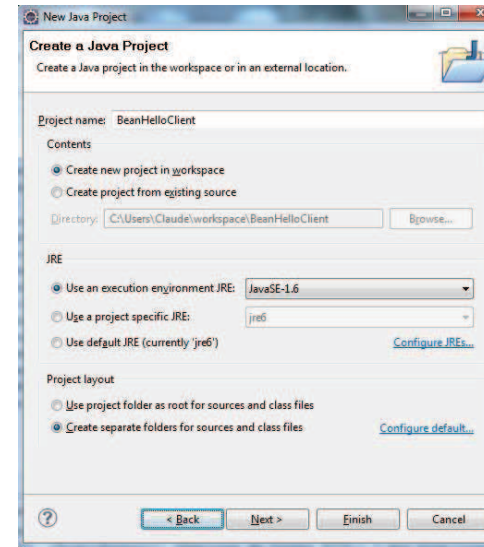


- ▶ La console vous indique si le serveur JBoss est correctement démarré.



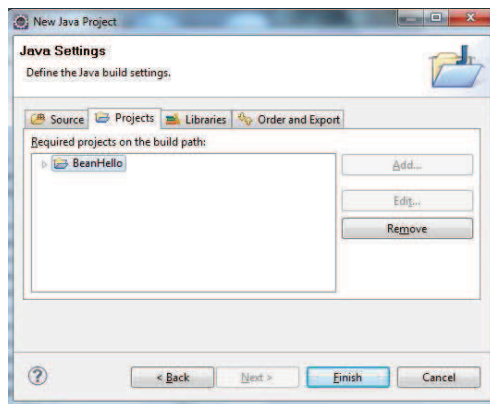
## Création du client

- ▶ Il vous faut créer un projet Java pour le client.



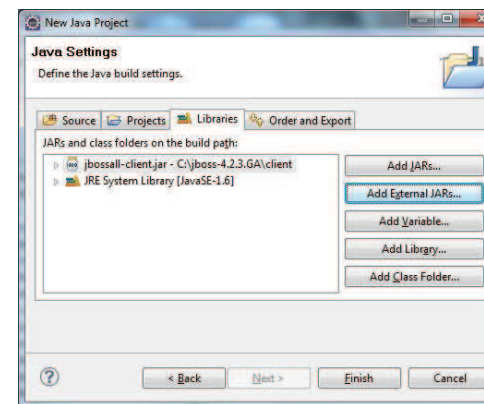
## Ajout du Bean

- ▶ Il vous faut ajouter le "BeanHello" dans la zone projet.



## Ajout de la librairie client

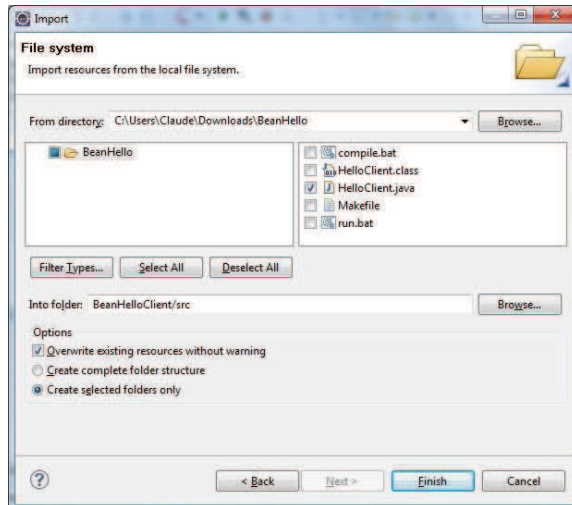
- ▶ Il vous faut ajouter le jar "jbossall-client.jar" dans la zone librairie.





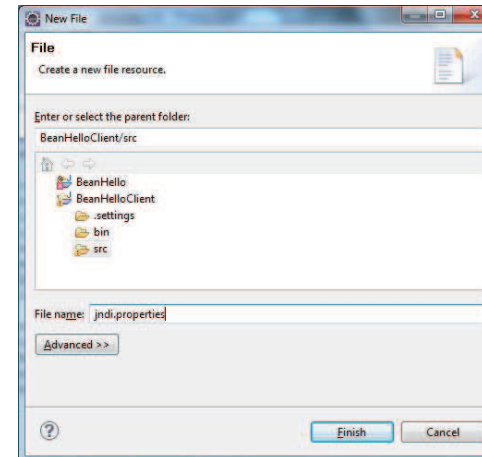
## Importation du fichier client

- ▶ Reprenez le client de l'exemple pour l'importer dans le projet.



## Création d'un fichier jndi.properties (1/2)

- ▶ Il vous faut créer un nouveau fichier à la racine de votre projet : jndi.properties.



## Création d'un fichier jndi.properties (2/2)

- ▶ Dans le fichier jndi.properties, il faut ajouter les trois lignes suivantes :

```
java.naming.factory.initial=org.jnp.interfaces.NamingContextFactory
java.naming.factory.url.pkgs=org.jboss.naming:org.jnp.interfaces
java.naming.provider.url=jnp://localhost:1099
```



## Modification du fichier source

- ▶ Vous pouvez enlever les lignes qui renseignent les paramètres d'initialisation du JNDI.

